



hcc!trainsim

trainsim nieuwsbrief



Jaargang 21 nr. 4-2023

Clubdag 1 april 2023

Beste Trainsimmer

Word nu lid van HCC en kies een welkomstgeschenk! [Klik hier voor meer informatie](#)

In deze nieuwsbrief

- Van de voorzitter
- HCC!trainsim bij On traXS
- CompUfair 22 april 2023
- Presentatie TS Classic QD menu en Consist editor
- Uit het verleden van HCC!trainsim
- Korte berichten
- Freeware producten voor treinsimulatieprogramma's. Deel 33
- Een tweede leven voor TS Classic?
- Agenda

Van de voorzitter

Beste Trainsimmers.

Op 4 maart hadden wij weer onze clubdag in De Meern. Deze werd redelijk bezocht. Door Raymond werd een presentatie gehouden over Tranz.

Op vrijdag 17 t/m zondag 19 maart 2023 hebben wij als HCC!trainsim, deelgenomen aan het evenement Ontrax in het spoorwegmuseum. Wij waren alle dagen met 4 personen aanwezig. Wij konden ons daar op alle dagen verheugen, op een grote belangstelling van het publiek en met name van de jeugd. Zij konden bij 2 consoles zelf de treinen bedienen in Railworks en Train Sim World. Wat bij hen erg in de smaak viel.

Daarna hebben wij met een grote delegatie medewerking verleend aan de HCC!kennisdag op 25 maart in Houten. Ook daar mochten wij ons verheugen over een grote belangstelling van leden en niet leden.

Op komende zaterdag 1 april is weer onze maandelijkse bijeenkomst in de Meern.

De HCC!trainsim is onafhankelijk en niet verbonden met commerciële partijen in de treinsimwereld. We geven voorlichting over veel programma's en add-ons. Soms wijzen we iemand op lopende kortingsacties. Dat doen we als service. Waarom zou je meer betalen dan nodig is bij de aanschaf van een treinsimproduct?

Gerrit Soede

Voorzitter HCC!trainsim

HCC!trainsim bij On traXS

Van vrijdag 17 t/m zondag 19 maart hebben wij als HCC!trainsim deelgenomen aan het modelspoor evenement On traXS in Het Spoorwegmuseum te Utrecht.

On traXS is een evenement waar de mooiste modelspoorbanen te bezichtigen zijn en er wordt gedemonstreerd hoe je daarmee moet beginnen.

Ook de jury van het televisie programma "De grote kleine treinen competitie" heeft nu zelf drie dagen aan een modelspoorbaan gewerkt wat veel bekijks trek.

Wij hadden een grote stand op het plein bij de "Longmoor" locomotief waar veel doe het zelf plekken waren ingericht voor de beginnende trein hobbyisten zoals: treinsimulatie, modelspoor huisjes maken, rangeren met een modelspoor goederentrein en modelspoorbanen voor kinderen van Brio tot Märklin.

We hebben veel aanloop gehad en hebben veel geïnteresseerden kunnen informeren over onze fascinerende hobby.

We hadden 2 mogelijkheden gecreëerd waar de bezoeker zelf de machinist kon zijn. Eén met Train Sim World met een controller zoals bij de spelcomputers gebruikelijk is, de andere met Train Sim Classic met muis en toetsenbord. Deze opstellingen waren continue bezet, in het weekend vooral door de jeugd.





Wij kunnen terugkijken op een geslaagd evenement en danken onze vrijwillige medewerkers voor hun inzet om dit te kunnen realiseren!

Bezoekersaantal over 3 dagen was ruim 11.000.

René 't Hooft

CompUfair 22 april 2023

De HCC-groepering hcc!CompUsers houdt tweemaal per jaar een zogenaamde Compufair. Daar zijn wij als HCC!trainsim ook bij aanwezig. Wij laten zien wat we doen met onze hobby, en we nemen de tijd voor het beantwoorden van vragen en het (mogelijk) oplossen van problemen.

Hieronder wat meer informatie over de Compufair overgenomen van de website van de hcc!CompUsers:

Op zaterdag 22 april 2023 wordt van 10.00 tot 15.30 uur in Centrum H.F. Witte in de Bilt weer een CompUfair gehouden. Alle platforms en veel Interessegroepen staan dan klaar om bezoekers te informeren en te amuseren. Het belooft voor jong en oud een interactieve en leerzame dag te worden.

Wij zullen ons tijdens deze eerste CompUfair van 2023 wederom profileren als het meest veelzijdige kenniscentrum over alles dat digitaal is. Tijdens deze dag leer je hoe jij je huis slimmer maakt of maak je kennis met de nieuwste vliegsimulators en drones.

En natuurlijk ben je ook van harte welkom tijdens de presentaties en workshops:

Digivideo – Pinnacle Studio
Windows – De geheimen van het BIOS ontrafeld
Domotica – Homey
Domotica – Homeassitent
HCC!Linux – Veiligheid in Linux
DigiFoto – Artistiek fotografie in de spotlights

Toegang HCC-leden

HCC-leden hebben gratis toegang. Registratie is bij de balie in de centrale hal. Op vertoon van de HCC-pas krijg je toegang tot de CompUfair en de presentaties. Niet-leden zijn als introduc  van harte welkom.

Locatie

Cultuur- & Vergadercentrum H.F. Witte
Henri Dunantplein 4, 3731 CL De Bilt

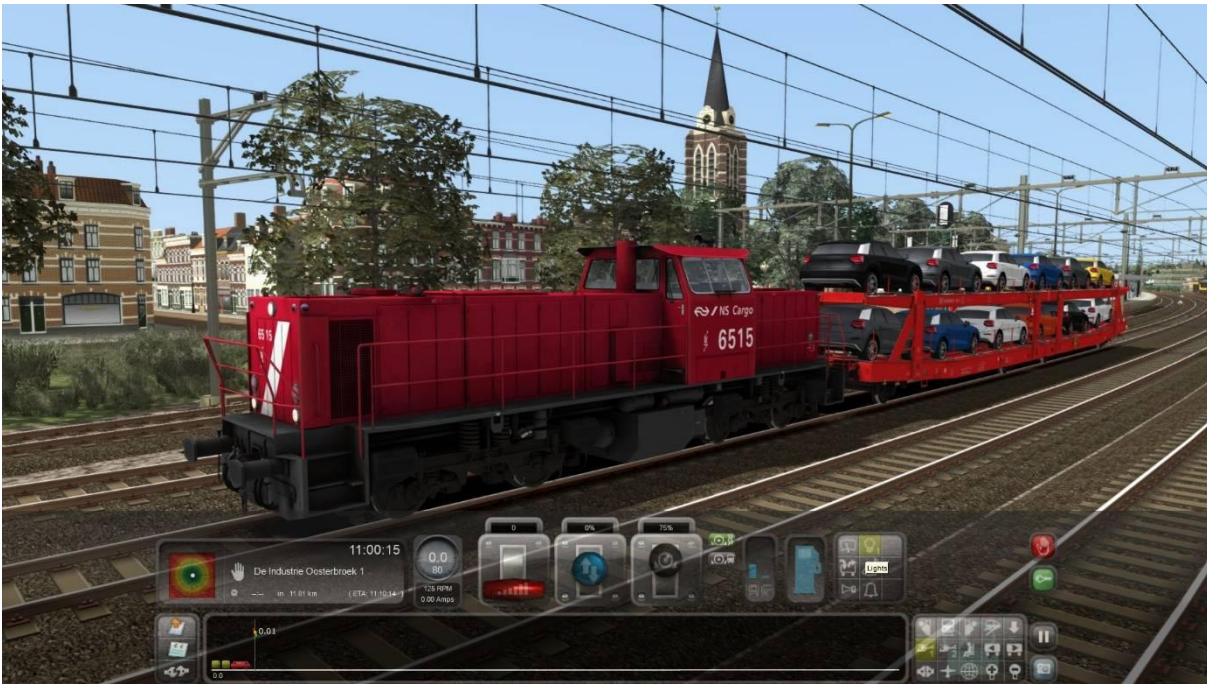
Presentatie TS Classic QD Menu en Consist Editor



Als je een TS Classic-addon met rollend materieel hebt gedownload zul je in de meeste gevallen daarin ook een of meer scenario's aantreffen waarin je de aanwinsten kunt laten rijden, tenminste als je de betreffende route al in je bezit hebt. Het omgekeerde doet zich voor als je een route hebt geïnstalleerd waar jouw favoriete loc of treinstel niet in de meegeleverde scenario's worden ingezet.

Voor de treinsimmers die niet vertrouwd zijn met de Scenario Editor heeft TS Classic gelukkig een alternatief aan boord, de Snelstart rit (QuickDrive menu).

Op de clubdag van 1 april aanstaande zal Henk van Willigenburg een demonstratie verzorgen van de mogelijkheden die TS Classic biedt om met de functies van het QuickDrive menu je eigen treinen samen te stellen en die op de route van je keuze te laten rijden.



Uit het verleden van de HCC!trainsim

De HCC!trainsim bestaat dit jaar twintig jaar. Daar willen we aandacht aan besteden. We trappen af met de eerste nieuwsbrief van de toen TRAINSIM GG i.o. uitgegeven in januari 2003. We hebben het document overgezet van HTML naar Libre Office en verder het e-mailadres uit de tekst verwijderd.

TRAINSIM GG i.o.

Nieuwsbrief 01: januari 2003

Ledental

Tijdens de HCC-dagen hebben veel trainsimmers zich bij ons ingeschreven als lid van de GebruikersGroep in oprichting. Er waren ook nieuwe leden bij die geen trainsimmer zijn maar gewoon met ons initiatief sympathiseren.

Ook in reactie op de info op msts.nl kwamen veel aanmeldingen binnen. En jullie hebben ook de tekst gezien in de vorige Computer!Totaal. HCCers die daarop reageren en zich aanmelden, komen rechtstreeks in de administratie van HCC-kantoor terecht.

Zelf mochten we ruim 60 leden inschrijven, we schatten dat HCC er al ruim 20 heeft, maar we konden nog geen exact getal loskrijgen omdat nog niet alle aanmeldingen verwerkt waren. Dat klinkt alsof het er erg veel waren, maar dagelijks komen daar ook aanmeldingen voor lidmaatschap van HCC en andere GG's binnen. We hebben goede hoop binnenkort de 100 te halen. [Ken je nog iemand die jou en ons helpt de 100 vol te maken? Laat hem/haar op de site msts.nl kijken om de weg naar ons toe te vinden.](#)

Overleg op HCC-kantoor

Afgelopen woensdag waren twee van de vijf oprichters uitgenodigd voor een gesprek met de HCC-manager Verenigingszaken. HCC neemt de komst van de nieuwe gebruikersgroep zeer serieus. We kunnen op veel medewerking rekenen. En zelfs al op een bescheiden budget als we activiteiten gaan ontwikkelen.

Volgende stap

De eerste activiteit waar we ons op richten, is de oprichtingsvergadering zodra we de 100 leden zijn gepasseerd. Tijdens die oprichtingsvergadering kiest u ook het bestuur en stem je wel of niet in met de plannen voor de naaste toekomst. Natuurlijk combineren wij deze oprichtingsvergadering met een bijeenkomst, waar de MS Train Simulator wordt gedemonstreerd. Ook veel toevoegingen op het programma die zowel als freeware zijn te downloaden dan wel te koop zijn. Juweeltjes onder deze toevoegingen zijn de twee routes van German Railroads (€ 24,95 per stuk, maar kijk eens op msts.nl of de combinatie van die 2 niet goedkoper is!). En als freeware zijn de Nederlandse routes Utrecht-Arnhem (ook naar Den Bosch) en Zaandam-Enkhuizen meesterstukjes van vrijetijds-creativiteit. En dan hebben we het nog niet eens gehad over de zeer gedetailleerde treinstellen en locs van Chrstrains. Freeware! Niet te geloven!

Hulp, vragen

Af en toe komen er al vragen bij ons binnen. Misschien heb je er ook wat aan als we elke nieuwsbrief afsluiten met een kleine instructie, die aansluit op de vragen die we al binnen kregen.

We beginnen met het begrip **consist**

Consist staat bij TrainSim voor treinsamenstelling. Elke loc of trein heeft in de map Consists een bestandje nodig om zichtbaar te worden in het rijtje locs en treinen waaruit je kiezen kunt na het opstarten van de Trainsim.

Hoe maak je dat bestandje?

Laten we een voorbeeld volgen. Je hebt de NS 1800 gedownload en ook de Intercity-rijtuigen die gewoonlijk achter de 1800 hangen. Na het downloaden unzip je de 1800 naar je TrainSim-programma, om precies te zijn, naar de map Trains en daar in weer de map Trainset. Bij het unzippen moet je goed opletten of in het winzipvenster in de laatste kolom al te zien is met welk pad er uitgepakt wordt. Staat er b.v. al Trains\Trainset\NS 1800 dan hoef je alleen nog maar aan te geven dat er naar de map Train Simulator moet worden uitgepakt (kan b.v. zijn: C:\Program Files\Microsoft Games\Train Simulator). Je controleert of er inderdaad op de juiste plaats een mapje NS 1800 bij gekomen is. Gelukkig gaan steeds meer ontwerpers ertoe over om het uitpakken volledig automatisch te maken door van het te downloaden bestand een exe-bestand te maken.

Inmiddels heb je op dezelfde manier ook de rijtuigen in de map Trains\Trainset gestald.

Nu het maken van de combinatie van een loc met de rijtuigen.

- sluit onnodige programma's/vensters
- start via het startmenu, Train simulator, het programma: Train Simulator Editor & Tools
- kies Activity editor
- klik op menu File en vervolgens op New
- Klik op "OK" bij Select a route en ook op "OK" bij New activity, zonder daar iets te veranderen
- klik in het rechterdeel van het scherm bij het blok Player en dan bij Player service op de knop New
- links verschijnt een nieuw venster: Service editor; klik onder het woord Consist op de knop New
- nu verschijnt het venster Consist editor; daar zoek je bij Engines (electric) naar de NS 1800
- klik er op zodra je hem gevonden hebt en sleep dan de afbeelding ervan naar het grote blauwe vak daaronder
- let er even op welk type koppeling je loc heeft (in de derde kolom onder de twee verstrengelde handjes);
- de aan te koppelen rijtuigen of wagons moeten dezelfde koppeling hebben
- verander (bovenin) Engines (electric) in Cars passenger en zoek je rijtuigen op (b.v. NS_Carriage)
- sleep ook die afbeelding naar het plekje achter de loc en doe dat net zoveel keren als je rijtuigen wilt aankoppelen
- moet je een loc of rijktuig verwijderen uit dat blauwe vak, sleep het dan naar het motortje daar vlak boven
- geef jouw consist linksboven een herkenbare naam (b.v. NS1800+6IC) en herhaal die naam in het vakje daaronder (Display name)
- klik op Save & exit onderin
- sluit de service editor met "OK" en de activity editor met het kruisknopje

- start de Train Simulator en kijk of je je consist daar kan terugvinden!

Volgende keer: het veranderen van een standaardcabine in die van een andere trein.

Met vriendelijke groeten,
Nic.

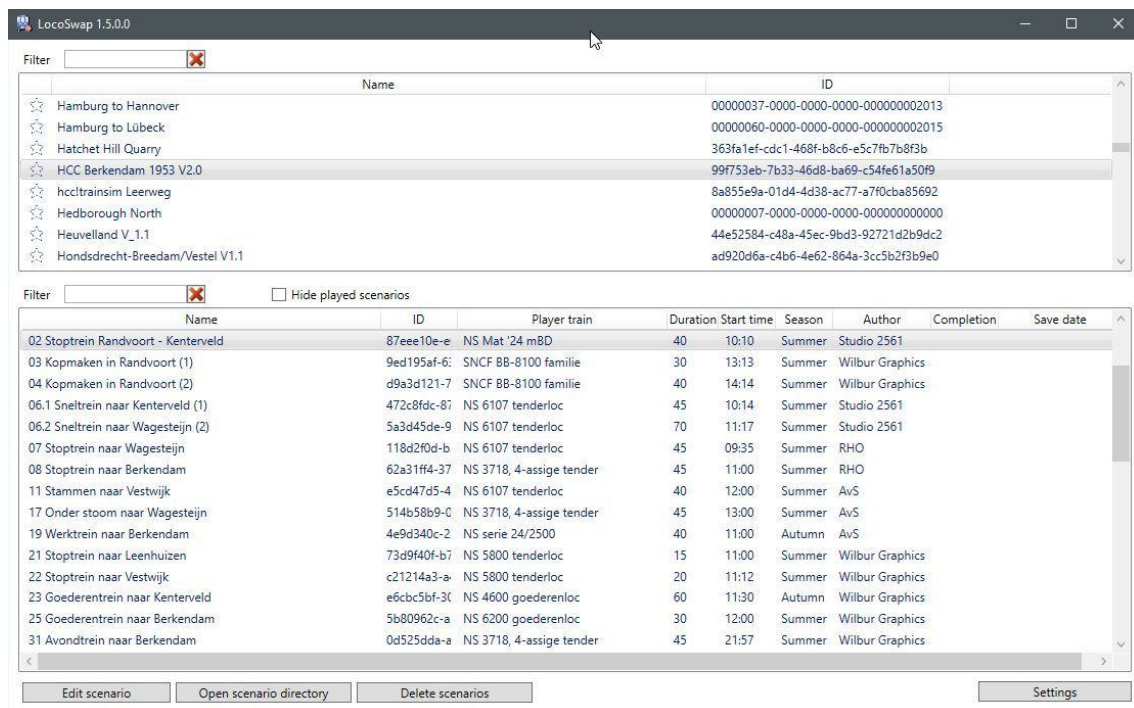
Korte berichten

UKTrainSim

We schreven eerder over het stoppen van de website en het forum van UKTrainSim. Inmiddels is de website (deels) te vinden in de archieven van het internet: <https://archive.org/search?query=UKTrainSim>

LocoSwap

LocoSwap is een freeware hulpprogramma te gebruiken bij Train Simulator Classic. Met dit programma kun je in scenario's rollend materieel uitwisselen. Vergelijkbaar met dezelfde functies als in TS_Tools. Het huidige versienummer is 1.5.0.0. Het programma is hier te vinden: <https://github.com/flicard/LocoSwap/releases/tag/v1.5.0.0>



Voor LocoSwap wordt Windows 10/11 64bit geadviseerd. Heb je een oudere versie van Windows controleer dan of je .NET Framework 4.8 op je systeem hebt staan.

RW Enhancer 2

RW Enhancer 2 is een betaald programma om een aantal dingen te verbeteren in Train Simulator Classic. Het gaat vooral om het verbeteren van de grafische- en geluidbeleving en handige hulpmiddelen bij het selecteren en rijden van scenario's. Het is te koop op dit webadres: <https://www.rwcentral.com/store/product/7-rw-enhancer-2/>

Sky & Weather Enhancement Pack

De Engelse ontwikkelaar Armstrong Powerhouse (AP) maakt aanvullende betaalde content voor Train Simulator Classic. Zij hebben van hun weersysteem Sky & Weather Enhancement Pack versie 2 uitgebracht.

In TSC is het mogelijk om naast de bestaande weersystemen zelf een dergelijk systeem te maken. In de documentatie van het programma is redelijk beschreven hoe dat moet. Een aantal ontwikkelaars zoals SAD en virtualTracks hebben in hun routes dan ook eigen omgevingen voor het weer gemaakt.

AP heeft een weerverbeterpakket gemaakt met veel meer typen wolken, mist, nevel, regen, sneeuw dan standaard in TSC zit. Tevens bieden ze de mogelijkheid aan scenariomakers om in hun scenario's het weer te laten veranderen. Bij voorbeeld van mist naar heldere lucht of op bepaalde plaatsen een regen- of sneeuwbuï te starten.

Het Sky & Weather Enhancement Pack versie 2 is te koop op dit webadres: https://www.armstrongpowerhouse.com/enhancements/general/sky_weather_enhancement_pack_2.0

Freeware producten voor treinsimulatieprogramma's

Deel 33

Freeware producten voor treinsimulatieprogramma's, deel 33.

Deel 33 van de serie die gaat over freeware producten voor treinsimulatieprogramma's is ook deze keer door omstandigheden minder uitgebreid en niet volledig. Toch valt er deze maand wel iets te vertellen over nieuwe objecten, treinen en routes die zijn uitgekomen.

De schrijver van dit artikel leest regelmatig over content die nog in ontwikkeling is, schrijven erover gebeurt pas als het werkelijk gepubliceerd is. Wil je meer weten over de content welke nog in ontwikkeling is, kijk dan in de topics van de bouwers op de diverse fora over treinsims. De adressen staan in deel 16 van deze reeks.

In dit deel aandacht voor nieuwe of verbeterde freeware gemaakt voor Train Simulator Classic (TSC) van Dovetail Games (DTG).

In deze reeks wordt in principe geschreven over freeware producten van vele ontwikkelaars. Bij sommige producten, vooral routes voor TSC, is aanvullende niet gratis content nodig om de producten 'werkend' te krijgen. Dit is de keuze van de ontwikkelaar. Toch beschouw ik het als freeware en de keuze is aan de gebruiker het product wel of niet te downloaden. Meestal staat duidelijk aangegeven welke content voor een product noodzakelijk is.

Trainz

In de vorige aflevering van de e-mail versie van de nieuwsbrief ontbrak het plaatje bij het stukje over de update van de *melkwagen NHTM 38* en *goederenwagen NHTM 21* van *Werkspoor Trainz*. Bij deze alsnog het plaatje.

Het werk van *Werkspoor Trainz* is te downloaden op het volgende webadres: <https://www.trainzonline.nl/>



Train Simulator Classic

In deze aflevering aandacht voor twee opgewaardeerde routes en wat extra informatie over objecten en objectpakketten.

Van de route *NoordOost Nederland* is versie 6.0 verschenen, gevolgd door twee patches. De actuele versie is nu 6.0b. In versie 6 is het traject Groningen – Leeuwarden toegevoegd en zijn er in de andere trajecten fouten opgelost, scenery vervangen of omgevingen opgewaardeerd. In totaal ruim 350 kilometer aan spoortraject om te rijden.



In de handleiding staat duidelijk vermeld wat je allemaal nodig hebt voor deze route en hoe je de route moet installeren. Er staat ook genoemd dat je een oude versie van de route eerst moet verwijderen. Heb je zelf scenario's gemaakt, maak dan eerst een kopie van de route-map! Belangrijk is ook om van het objectpakket van Sjef de meest recente versie te installeren. Daarin zit een aanpassing die zorgt voor een duidelijk prestatieverbetering van de route. Link naar het pakket van Sjef verderop in dit artikel.

Het webadres van de download is: <https://dutchsims.nl/viewtopic.php?f=58&t=129>

De route *Museumlijn Maastricht – Vaals* is opgewaardeerd naar versie 2.0 en heet nu *Spoorlijnen Zuid Limburg*. In de route zijn twee museum spoorlijnen opgenomen: Een ooit bestaande route Maastricht – Vaals, gereconstrueerd als museumlijn in de huidige tijd, en de Miljoenenlijn (gedeelte Schin op Geul – Kerkrade/Vetschau) zoals deze geëxploiteerd wordt door de ZLSM. De lijnen zijn tussen Gulpen en Wijlre met elkaar verbonden, daarnaast is ook het gedeelte Schin op Geul – Valkenburg in de route opgenomen. In het verleden reed de ZLSM ook door naar Valkenburg.



In de handleiding staat duidelijk vermeld wat je allemaal nodig hebt voor deze route en hoe je de route moet installeren. Tevens is een beschrijving opgenomen over de historie van de trajecten en bijzonderheden die je tegenkomt bij het rijden van deze route.

Bij de route worden 28 afwisselende scenario's geleverd, alsmede 3 freeroam (vrij spel) en 10 quickdrive (snel spel) scenario's. Om de scenario's te kunnen spelen zijn ook niet gratis treinen nodig.

Het webadres van de download is: <https://dutchsims.nl/viewtopic.php?f=123&t=1486>

Inmiddels kunnen we in TSC al op veel treinbaanvakken in Nederland virtueel rijden. Bij alle freeware routes worden een aantal scenario's meegeleverd. Er zijn op dit moment een tiental ontwikkelaars die regelmatig aanvullende scenario's uitbrengen voor die routes. De variatie aan onderwerpen is groot. Het is mogelijk een treindienst uit het verleden te gaan rijden, maar ook treindiensten op basis van werkelijk verlopen voorbeelden uit de grote treinenwereld.

De scenario's zijn te downloaden bij Dutchsims.nl of Simtogether.com, registratie is verplicht. Ook voor deze scenario's zijn meestal payware treinen nodig, lees de handleiding altijd zorgvuldig door.

We hebben in de vorige afleveringen al gewezen op de aanvullende assets die nodig zijn voor de freeware routes voor TS20xx. Regelmatig worden sommige pakketten ververs. Het verdient de aanbeveling wekelijks te kijken of er nieuwe versies zijn. Hieronder een overzicht van een aantal pakketten (datum cursief betekent vernieuwing sedert vorige aflevering):

De meest recente versies van de objecten van Chrstrains zijn:
NS Station Objects & scenery (dit omvat ATB-bakens en ETCS-balises) versie 5.52 van 18/01/2023

NS Track Pack versie 2.01 van 01/12/2020

Het webadres van de downloads: https://www.chstrains.com/nl/ts_scenery.html

De meest recente versies van de objecten van Frison zijn:

Pakket 1 van 29/05/2022

Pakket 2 van 05/02/2022

Pakket 3 van 06/03/2022

Pakket 4 van 19/02/2023

België pakket van 11/08/2019

Het webadres van de downloads: https://www.chstrains.com/nl/frison_objects.html

De objecten van *Gert Meering* zijn hier te downloaden: <https://dutchsims.nl/viewtopic.php?f=43&t=448>

De objectpakketten van Simtogether.com zijn hier te downloaden: <https://simtogether.com/files/category/118-simtogether-object-packs/>,

De objecten van de Duitse ontwikkelaar *Icepack* waren niet meer beschikbaar omdat de website *Railsimulator.net* opgehouden was te bestaan. Omdat zijn objecten ook veel in Nederlandse routes worden gebruikt worden ze bij Dutchsims.nl als één pakket aangeboden: <https://dutchsims.nl/viewtopic.php?f=43&t=1352>

De objecten van de Poolse ontwikkelaar *Pawerybs* worden ook veel in Nederlandse routes gebruikt, bij Dutchsims.nl worden ze als één pakket (zonder rollend materieel) aangeboden: <https://dutchsims.nl/viewtopic.php?f=43&t=478>

Het recentste objectenpakket *YellowCat Scenery Objects* is van de datum 10/09/2022.

Het recentste objectenpakket *Dutch TrainSimulation Scenery Objects* is van de datum 02/02/2022.

Het meest recente pakket *SimTogether Object pack Sjef Nederland* heeft versienummer 4.3: <https://simtogether.com/files/file/76-simtogether-object-pack-sjef-nederland/>

Om iets te kunnen downloaden bij Dutchsims.nl of Simtogether.com is een registratie bij de website verplicht.

In deel 34 van deze serie meer over freeware producten voor treinsimulatieprogramma's.

Kees Plaat.

De serie artikelen over freeware voor treinsimulatieprogramma's wordt door mij op persoonlijke titel geschreven.

Onderstaand artikel is ingezonden door een commerciële partij

Een tweede leven voor TS Classic?



In de afbeelding hierboven zie je het resultaat van een wat kleiner project waar ik nu tijd voor kon vrijmaken. Het gaat daarbij om een slaaprijtuig (WLABümh 36) van de Duitse tegenhanger van de Wagons-Lits, de DSG. Deze onderneming is de West-Duitse voortzetting van de vooroorlogse Mitropa. De inspiratie voor deze addon kreeg ik bij het doorbladeren van een oude Roco-catalogus uit 1975 (!). Deze keuze voor een project van overzichtelijke omvang hangt samen met recente ontwikkelingen bij Dovetail Games (DTG), de ontwikkelaars van, onder meer, TS Classic.

Zoals onze secretaris en treinsim-wizard Kees Plaat al in een vorige aflevering van TrainsimNieuws schreef is men bij DTG begonnen aan een grondige inventarisatie van de noodzakelijke acties om de levensduur van wat inmiddels een 'legacy'-systeem is geworden te verlengen. In eerste instantie wordt daarbij, aldus Steve Dark van DTG, gekeken naar de mogelijkheden om de onderdelen die gebruikmaken van inmiddels verouderde software van andere aanbieders te upgraden naar de laatste beschikbare versies. Als voorbeeld daarvan kun je denken aan de aansturing van de grafische kaart door DirectX of de scripts, maatwerkprogramma's die de standaardeigenschappen van railvoertuigen, het seinstelsel en sommige scenery-objecten uitbreiden en verbeteren. Die scripts zijn gecodeerd in de programmeertaal 'lua', een zgn. 'interpretive language'. Dat wil zeggen dat pas op het moment van uitvoering, bijvoorbeeld als een scenario wordt geladen, instructies in lua worden omgezet in machinecode. Dat wordt gedaan met een door derden gebouwd programma.

Waar dit alles op neerkomt is dat al die externe software-componenten sinds het verschijnen van Railworks, ruim tien jaar geleden, stapsgewijs verder zijn ontwikkeld om gelijke tred te houden met de verbeterde mogelijkheden van de betrokken hardware. Het is technisch mogelijk om de toepassing die we nu kennen als TS Classic op te waarderen, aldus DTG, maar de vraag is of de addons die in de afgelopen jaren zijn ontwikkeld na deze upgrade nog wel werken. Dat aspect, 'backwards compability' wordt nu verder uitgezocht door DTG.

Laten we er even van uitgaan dat Dovetail erin slaagt om nette oplossingen te bieden voor deze problematiek, bijvoorbeeld in de vorm van conversietools waarmee bestaande addons met relatief beperkte inspanningen geschikt kunnen gemaakt worden voor een gemoderniseerde versie van TS Classic. Dan hebben we het nog niet eens gehad over het oplossen van door DTG stelselmatig genegeerde bugs en tal van noodzakelijke functionele aanpassingen. Ontwikkelaars en gebruikers wachten al jarenlang op verbeteringen als – een willekeurige greep – een meer gebruikersvriendelijke menustructuur, functionele draaischijven en traverses, gestroomlijnde bedieningselementen in de cabines en ga zo maar door. Dit alles in aanmerking genomen heb ik besloten om bij de realisatie van grotere addons, zoals nieuwe locomotieven en routes, voorlopig pas op de plaats te maken en de verdere ontwikkelingen bij DTG af te wachten.

Deze adempauze komt dan mooi van pas om na te denken over toekomstige addons voor TS Classic van mijn eigen studio, ervan uitgaande dat we nog lang plezier kunnen beleven van deze sim. Daarbij wil ik de lezers van TrainsimNieuws vragen om mij te laten weten waar jullie voorkeur dan naar uit zou gaan. Wat zouden jullie vinden van uitbreidingen voor het rollend materieel van de Berkendamroute? Daar is nog volop ruimte voor, denk maar eens aan een NS 2100, of de 'Zweedse' goederenloc NS 4700, of de in Utrecht ingemetselde 6300. Naast de stoomtractie komt een eloc als de NS 1000 of een diesel als de NS 2600 in beeld. Of wellicht een NS drie- of vijfwagendieseltreinstel (ook wel bekend als Mat. '36 resp. Mat. '40)? Genoeg mogelijkheden om ideeën naar voren te brengen, ook voor verbeteringen van eerder uitgebrachte addons. Elke suggestie zal door mij serieus worden bekeken. Jullie mailtjes kunnen naar info@wilburgraphics.com.

Henk van Willigenburg

Agenda

De eerstvolgende clubdag is op 1 april.

Het adres is:
Cultureel Centrum "De Schalm",
Oranjelaan 10, 3454 BT De Meern

U bent welkom van 11:00 tot 16:00 uur.
Wij zien je graag op de gezellige HCC!trainsim
clubdagen.



Graag bij binnenkomst uw ledenpas laten scannen.
Tot dan!!

Noteer alvast een aantal clubdagen en evenementen in 2023 in uw agenda!

- De volgende clubdagen zijn: 29 april en 3 juni
- Evenement: CompUfair, 22 april, De Bilt
- Evenement: HCC!kennisdag, 17 juni, Houten

Ga voor meer informatie naar [onze website](#)

Opmerking • Wij distantiëren ons uitdrukkelijk van alle inhoud van gelinkte pagina's / websites. Deze verklaring geldt voor alle links in deze Nieuwsbrief.