



Zaterdag 10 mei clubdag v.a. 11.00 tot 16.00 uur.

Beste Trainsimmers

nr. 5-2014

In deze TrainSimNieuws (5 blz.)

- Terugblik ALV
- Aanstaaende clubdag!
- Agenda

Terugblik Algemene Ledenvergadering

Tijdens de clubdag op 12 april jl. is ook onze jaarlijkse Algemene Ledenvergadering gehouden. De clubleden die aanwezig waren zijn bijgepraat over het wel en wee van onze Interessegroep, degenen die niet aanwezig konden zijn moeten weer een jaar wachten op de volgende Ledenvergadering.

Kort verslag

Na een welkom door de voorzitter werden de agendapunten behandeld. De notulen van de ALV 2013 werden goedgekeurd. Het verslag van secretaris werd voor akkoord overgenomen. Het verslag van de penningmeester. Toelichting van Theo: Alle bij HCC ingebrachte bedragen zijn nog niet volledig verwerkt, daardoor kon de penningmeester het financieel overzicht niet afwerken en afsluiten. De vergadering kon daar mee instemmen. Aanvulling: TrainSimIG is zeer gelukkig met de goedkeuring van HCC voor de aankoop van 2 laptops voor het ontwikkelteam. Het verslag van het ontwikkelteam werd door OT coördinator besproken. Raymond bedankte de OT teamleden voor hun inzet en het geboekte resultaat m.b.t. de in aanbouw zijnde VSM-route. Het is een leerzaam project, vergt veel tijd, maar het OT wil een goed product leveren. Activiteiten: Het overzicht van de gerealiseerde TrainSimIG activiteiten spreekt voor zich.

Bestuursverkiezing

Activiteiten coördinator René `t Hooft was statutair aftredend. René stelde zich beschikbaar voor een nieuwe termijn. Zijn herbenoeming werd met applaus aanvaard.

Tot slot

Zowel voor het bestuur als voor de aanwezige leden is het goed om open met elkaar van gedachten te kunnen wisselen en verantwoording af te kunnen leggen voor het gevoerde beleid. Wij als bestuur stellen uw belangstelling en meedenken dan ook zeer op prijs en hopen natuurlijk dat er de volgende keer nog veel meer leden zullen komen.

Het TrainSimIG bestuur per 4 april 2014

Voorzitter, Niek Lamme

Secretaris, Piet Jongens

Penningmeester, Theo Evers

Coördinator ontwikkelteam, Raymond Kalousdian

Coördinator activiteiten, René `t Hooft

Eerste uitrol van VSM NS 636

Op de aanstaande clubdag in De Meern zal Henk van Willigenburg zijn vertolking van de NS 636 van de VSM aan de bezoekers voorstellen. In deze Nieuwsbrief schetst hij de activiteiten die daaraan vooraf zijn gegaan.



1 Een fabrieksnieuwe NS 636 staat klaar voor een proefrit over de testbaan.

TS 2014 zit best logisch in elkaar, maar die logica is niet gemakkelijk te doorgronden. Het lijkt zo eenvoudig om een trein op de rails te zetten en te laten rijden. Maar onder de motorkap komt daar nog wel het een en ander voor kijken voordat het zover is.

Iemand die iets op dit gebied wil ondernemen moet zich eerst bekwaamd hebben in het gebruik van 3d-ontwerpsoftware, zoals 3d Canvas of 3ds Max. Dat alleen is niet genoeg: om de resultaten van je werk te kunnen exporteren naar de ontwikkelomgeving van TS 2014 heb je aanvullende software nodig, plugins, die eerst moeten zijn geïnstalleerd. Om het draadmodel, dat in de 3d-omgeving wordt gebouwd, aan te kleden worden zgn. textures gebruikt. Je kunt dat vergelijken met de kap van een klassieke schemerlamp: een raamwerk bepaalt de vorm, de bekleding zorgt voor het uiteindelijke resultaat. Dankzij de juiste plugins kun je textures op de vlakken en vlakjes van je 3d-model aanbrengen. Textures worden gemaakt van foto's of van andere grafische bestanden, die eerst in een bitmapbewerker zoals Photoshop onderhanden moeten worden genomen. Voor locs en rijtuigen volgt dan nog het vormgeven van de cabine resp. het interieur, eveneens in 3d, die door de sim als aparte modellen worden behandeld. Daarnaast worden bewegende delen van het model, zoals ruitenwissers, drijfstangen en bedieningsorganen van de cabine afzonderlijk voorzien van in stappen vastgelegde animaties. Voor de wielen is dat niet nodig, want dat wordt door de simulatie afgehandeld.

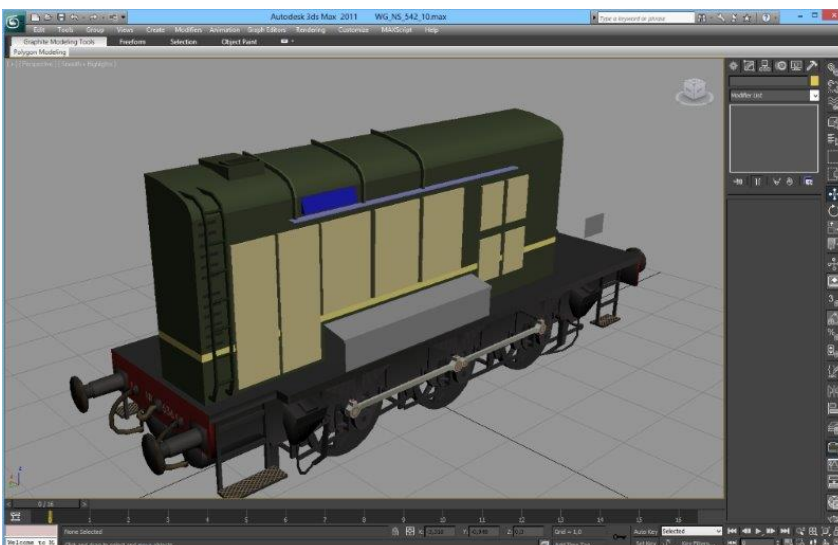
Na het succesvol exporteren van het model, de animaties en de textures naar de TS 2014-ontwikkelomgeving moet je de simulatie laten weten hoe je model zich gedraagt. Het medium dat Railworks daarvoor heeft bedacht wordt blueprints genoemd, een verzameling vragenlijsten waarbij de gemiddelde belastingaangifte verbleekt. Gelukkig heeft RSC, nu Dovetail Games geheten, het leven van de ontwikkelaars wat makkelijker gemaakt door een nieuw gebruikersinterface, dat met de 2014-versie beschikbaar is gekomen. Daar staat dan weer tegenover dat de bijbehorende docu-

mentatie uit 2007 stamt en sindsdien niet meer is aangepast. In veel situaties tast de arme ontwikkelaar dan ook in het duister over het effect van een bepaalde parameter. Gelukkig is er heel veel informatie terug te vinden op het internet, waarbij Google een onmisbaar hulpmiddel is om met name op de verschillende treinsim-forums oplossingen bij problemen boven water te tillen. Een ander nuttig gereedschap is RW Tools. Daarmee kun je de gecompileerde besturingsbestanden die de sim tijdens het draaien als invoer gebruikt als min of meer leesbare XML-bestanden openen. Met de structuur van de betrokken blueprint als leidraad kun je dan analyseren hoe andere ontwikkelaars te werk zijn gegaan. Zo heb ik zelf voor de NS 636 de XML-bestanden van de Engelse versie van de serie 500, de Class 08 van RailSim.com, helemaal uitgeplozen. En last but not least kunnen de OT-leden ook elkaar raadplegen voor tips en adviezen.

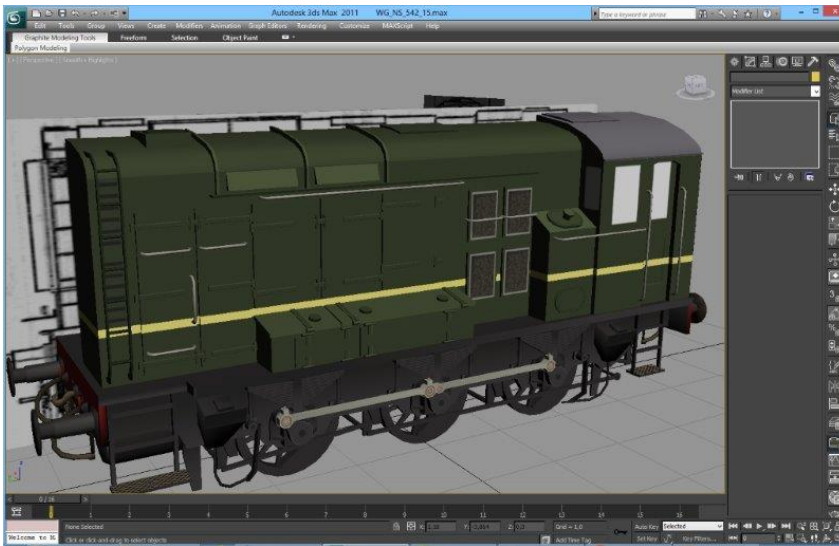
De VSM bezit drie voormalige NS-locs van de serie 5/600. Voor onze VSM-route zijn modellen van deze machines dus goed bruikbaar, te meer omdat het gebruik van commerciële add-ons voor deze route op copyright-problemen zal stuiten. Het Ontwikkelteam streeft er daarom naar om de route volledig met onze eigen assets aan te kleden, tenzij het gaat om objecten als de BR 52, die standaard met TS 2014 worden meegeleverd. Daardoor kan meteen worden verklaard dat in een dergelijk project veel tijd gaat zitten.



2 In 3D Studio Max wordt het model gebouwd en aangekleed. We zijn begonnen met het freem en de wielen.



3 Het onderstel is gereed; van de kap hoeven we alleen maar de helft te maken. De andere helft wordt gekopieerd en gespiegeld.



4 Dat gaat tevens op voor het machinistenhuis. Ook voor het aanbrengen van allerlei details kan van de symmetrie van het voorbeeld gebruik worden gemaakt.



5 Na het kopiëren en het spiegelen is het model compleet met onder meer front- en sluitseinen en ruitenwissers.



6 Tenslotte moet ook nog een geloofwaardige cabine worden gemaakt, met bewegende en werkende bedieningsorganen.

Agenda

Clubdagen 2014.

2^e helft 2014: op 13 september, 4 oktober,
1 november en 13 december.

Wij zien je graag op de gezellige Hcc!-Trainsimlg
clubdagen. Tot dan!!

Het adres is: “De Schalm” Oranjelaan 10, 3454
BT. De Meern (bij Utrecht)



Clubdagen in de Schalm.

Van 11:00 tot 16:00 uur

Zie ook onze site met veel informatie: www.hcc-trainsimlg.nl

Opmerking

- *Wij distantiëren ons uitdrukkelijk van alle inhoud van gelinkte pagina's / websites. Deze verklaring geldt voor alle links in deze Nieuwsbrief.*

Tot ziens in de “De Schalm” Oranjelaan 10, 3454 BT De Meern.

Koffie, thee, broodjes of iets anders kunt u, wel voor eigenrekening, aan de Bar bestellen.

Wil je deze Nieuwsbrief niet meer ontvangen, mail secretaris@hcc-trainsimlg.nl